



REPUBLIC OF
GAMERS

ROG STRIX
XG270Q
GAMING MONITOR

ASUS

První vydání

Říjen 2019

Copyright © 2019 ASUSTeK COMPUTER INC. Všechna práva vyhrazena.

Žádná část této příručky, včetně produktů a softwaru popsané v ní, nesmí být reprodukována, přenášena, přepisována, ukládána do systému pro opětovné zpřístupnění nebo překládána do jakéhokoli jazyka v jakékoli formě nebo jakýmkoli způsobem, kromě dokumentace uchovávané zákazníkem pro účely zálohování, bez výslovného předchozího písemného souhlasu společnosti ASUSTeK COMPUTER INC. („ASUS“).

Záruka nebo servis produktu nebudou uplatněny, pokud: (1) došlo k opravě, úpravě nebo pozměnění produktu, pokud takovou opravu, úpravu nebo pozměnění písemně neschválí společnost ASUS; nebo (2) dojde k odstranění sériového čísla produktu nebo toto číslo chybí.

SPOLEČNOST ASUS POSKYTUJE TUTO PŘÍRUČKU „TAK, JAK JE“ BEZ DALŠÍCH ZÁRUK A PODMÍNEK, VÝSLOVNÝCH ČI PŘEDPOKLÁDANÝCH, VČETNĚ ALE BEZ OMEZENÍ PŘEDPOKLÁDANÝCH ZÁRUK NEBO PODMÍNEK OBCHODOVATELNOSTI NEBO VHODNOSTI PRO URČITÝ ÚČEL. ZA ŽÁDNÝCH OKOLNOSTÍ SPOLEČNOST ASUS, JEJÍ ŘEDITELÉ, ZÁSTUPCI, ZAMĚŠTNAVCI NEBO JEDNATELÉ NEPONESOU ODPOVĚDNOST ZA NEPŘÍMÉ, ZVLÁŠTNÍ, NÁHODNÉ NEBO NÁSLEDNÉ ŠKODY (VČETNĚ ŠKOD ZPŮSOBENÝCH ZTRÁTOU ZISKU, OBCHODNÍCH ZTRÁT, ZTRÁTOU POUŽÍVÁNÍ NEBO DAT, PŘERUŠENÍM OBCHODNÍ ČINNOSTI ATD.), BYLA SPOLEČNOST ASUS UPOZORNĚNA NA MOŽNOST TAKOVÝCH ŠKOD VYPLÝVAJÍCÍCH ZE ZÁVADY NEBO CHYBY V TÉTO PŘÍRUČCE ČI PRODUKTU.

SPECIFIKACE A INFORMACE OBSAŽENÉ V TÉTO PŘÍRUČCE JSOU URČENY POUZE PRO INFORMACI A KDYKOLI BEZ OHLÁŠENÍ PODLÉHAJÍ ZMĚNĚ A NELZE JE VYKLÁDAT JAKO ZÁVAZEK ZE STRANY SPOLEČNOSTI ASUS. SPOLEČNOST ASUS NEPŘIJÍMÁ ŽÁDNOU ODPOVĚDNOST ZA JAKÉKOLI CHYBY NEBO NEPŘESNOSTI, KTERÉ SE MOHOU V TÉTO PŘÍRUČCE OBJEVIT, VČETNĚ PRODUKTŮ A SOFTWARU ZDE POPSANÝCH.

Názvy produktů a firem uvedených v této příručce mohou, ale nemusí být registrované ochranné známky nebo autorská práva příslušných firem a používají se pouze pro identifikaci nebo vysvětlení a ku prospěchu vlastníků bez záměru tato práva narušit.

Obsah

Oznámení.....	iv
Bezpečnostní informace	v
Péče a údržba.....	vi
Takeback Services.....	vii

Kapitola 1: Úvod k výrobku

1.1 Vítejte!	1-1
1.2 Obsah balení.....	1-1
1.3 Úvod k monitoru.....	1-2
1.3.1 Pohled zepředu/ze strany	1-2
1.3.2 Zadní pohled	1-3
1.3.3 Funkce GamePlus	1-4
1.3.4 Funkce GameVisual.....	1-5
1.3.5 Další funkce	1-6

Kapitola 2: Nastavování

2.1 Montáž ramene/podstavce monitoru.....	2-1
2.2 Uspořádání kabelů	2-2
2.3 Nastavení monitoru.....	2-3
2.4 Sejmutí ramene (pro montáž na zeď VESA)	2-4
2.5 Připojení kabelů	2-5
2.6 Zapínání monitoru.....	2-5

Kapitola 3: Obecné pokyny

3.1 Nabídka OSD (On-Screen Display)	3-1
3.1.1 Změna konfigurace	3-1
3.1.2 Úvod k funkci OSD.....	3-1
3.2 Aura	3-6
3.3 Souhrn specifikací	3-8
3.4 Vnější rozměry.....	3-10
3.5 Odstraňování potíží (Časté otázky).....	3-11
3.6 Podporovaný provozní režim.....	3-12

Oznámení

Vyjádření Federální komise pro komunikace (FCC)

Toto zařízení splňuje podmínky části 15 směrnic FCC. Provoz podléhá následujícím dvěma podmínkám:

- Zařízení nesmí způsobovat škodlivé rušení a
- Zařízení musí přijmout jakékoli přijaté rušení, včetně rušení, které může způsobit nežádoucí provoz.

Toto zařízení bylo vyzkoušeno a bylo ověřeno, že odpovídá omezením pro digitální zařízení třídy B podle části 15 předpisů FCC. Tato omezení jsou určena k tomu, aby poskytovala přiměřenou míru ochrany před škodlivými účinky při instalaci v obytné oblasti. Toto zařízení generuje, využívá a může vyzařovat vysokofrekvenční energii a pokud není instalováno a používáno v souladu s pokyny, může být zdrojem škodlivého rušení rádiových komunikací. Nelze ovšem zaručit, že se při určité instalaci rušení neobjeví. Pokud skutečně dojde k rušení příjmu rozhlasového nebo televizního vysílání, což lze zjistit vypnutím a zapnutím tohoto zařízení, je třeba pokusit se rušení odstranit některým z následujících způsobů:

- Změňte orientaci nebo umístění antény pro příjem signálu.
- Umístěte zařízení dále od přijímače.
- Připojte zařízení do zásuvky v jiném okruhu, než ve kterém je připojený přijímač.
- Požádejte o pomoc obchodního zástupce nebo zkušeného technika pro rádiové/televizní přijímače.



Pro zajištění shody s předpisy FCC je nutné používání stíněných kabelů pro připojení monitoru ke grafické kartě. Změny nebo úpravy, které nejsou výslovně schváleny subjektem odpovědným za to, že přístroj odpovídá výše uvedeným podmínkám provozu, by mohly mít za následek, že uživatel nebude smět zařízení provozovat.

Vyjádření kanadského ministerstva komunikací

Toto digitální zařízení nepřekračuje limity třídy B pro vyzařování rádiového rušení z digitálního zařízení stanovené nařízením kanadského ministerstva komunikací o rádiovém rušení.

Toto digitální zařízení třídy B odpovídá kanadské normě ICES-003.

This Class B digital apparatus meets all requirements of the Canadian Interference - Causing Equipment Regulations.

Cet appareil numérique de la classe B respecte toutes les exigences du Règlement sur le matériel brouiller du Canada.

Bezpečnostní informace

- Před instalací monitoru si pečlivě přečtete veškerou dokumentaci dodanou v balení.
- Monitor nikdy nevystavuje dešti ani vlhkosti, abyste předešli nebezpečí požáru nebo úrazu elektrickým proudem.
- Nikdy se nepokoušejte otevřít skříň monitoru. Nebezpečná vysoká napětí uvnitř monitoru mohou způsobit vážné poranění.
- Pokud se rozbije napájení, nepokoušejte se to opravit sami. Obratě se na kvalifikovaného servisního technika nebo na váš maloobchod.
- Před používáním produktu se ujistěte, že všechny kabely jsou správně připojené a že napájecí kabely nejsou poškozené. Pokud zjistíte nějakou škodu, okamžitě se obraťte na prodejce.
- Výřezy a otvory na zadní a horní straně skříňky jsou určeny pro odvětrávání. Tyto otvory neblokujte. Produkt nikdy neumísťujte do blízkosti radiátoru nebo zdroje tepla ani na radiátor nebo zdroj tepla, pokud není zajištěno řádné odvětrávání.
- Monitor by měl být napájen pouze z odpovídajícího typu napájecího zdroje uvedeného na štítku. Pokud si nejste jisti, jaké napájení máte doma, obraťte se prosím na svého prodejce nebo na místní elektrorozvodné závody.
- Používejte správnou zástrčku, která odpovídá místní normě napájení.
- Nepřetěžujte mnohonásobné zásuvky a prodlužovací kabely. Přetížení může vést k požáru nebo úrazu elektrickým proudem.
- Vyhýbejte se prachu a extrémním teplotám. Nedávejte monitor na místo, kde by se mohl namočit. Umístěte monitor na stabilní povrch.
- Odpojte zařízení při bouřce nebo pokud je nebudete delší dobu používat. Tak monitor ochráníte před poškozením v důsledku nárazových proudů.
- Do otvorů ve skříni monitoru nikdy nezasunujte žádné předměty a zabraňte jejich políhnutí kapalinami.
- K zajištění uspokojivé funkce používejte monitor s počítači uvedenými v UL, které mají řádně konfigurované konektory s vyznačením 100-240 V AC.
- Pokud se u monitoru vyskytnou technické problémy, obraťte se na kvalifikovaného servisního technika nebo svého prodejce.
- Změna ovládání hlasitosti a také ekvalizéru na jiné nastavení, než je středová pozice, může zvýšit výstupní napětí sluchátek a potažmo úroveň tlaku zvuku.
- Adaptér se používá pouze pro tento monitor, nepoužívejte jej pro jiné účely. Vaše zařízení používá některý z následujících napájecích zdrojů:
 - Výrobce: Delta Electronics Inc., Model: ADP-90YD B



Tento symbol přeškrtnuté popelnice s kolečky označuje výrobek (elektrická a elektronická zařízení a knoflíkové baterie obsahující rtuť), který se nesmí vyhazovat do komunálního odpadu. Informace o likvidaci elektronických výrobků hledejte v místních předpisech.

Péče a údržba

- Před zvedáním nebo přemísťováním monitoru raději odpojte kabely a napájecí kabel. Při usazování monitoru používejte správný způsob zvedání. Při zvedání nebo přenášení uchopte monitor za jeho okraje. Displej nezvedejte za podstavec nebo kabel.
- Čištění. Vypněte monitor a odpojte napájecí kabel. Povrch monitoru čistěte měkkým hadříkem, který nepouští vlas. Těžko odstranitelné skvrny lze odstranit hadříkem navlhčeným v jemném čisticím prostředku.
- Nepoužívejte čisticí prostředky obsahující alkohol nebo aceton. Používejte čisticí prostředek určený k čištění monitoru. Čisticí prostředek nikdy nestříkejte přímo na obrazovku, protože může proniknout dovnitř a způsobit úraz elektrickým proudem.

Následující příznaky jsou u monitoru běžné:

- Při prvním použití může obrazovka blikat kvůli, což způsobuje charakter zářivky. Vypněte vypínač napájení a znovu jej zapněte a ujistěte se, že blikání přestalo.
- V závislosti na používaném vzorku na ploše se můžete setkat s trochu nerovnoměrným jasnem obrazovky.
- Pokud se po dobu řady hodin zobrazuje stejný obrázek, může na obrazovce zůstat po přechodu na jiný obrázek přetrvávající vjem. Obrazovka se pomalu obnoví nebo můžete na několik hodin vypnout vypínač napájení.
- Když obrazovka zčerná nebo bliká nebo už vůbec nefunguje, požádejte prodejce nebo servisní středisko o opravu. Obrazovku neopravujte sami!

Konvence používané v tomto průvodci



VAROVÁNÍ: Informace, které mají zabránit vašemu zranění, když se snažíte provést úlohu.



UPOZORNĚNÍ: Informace, které mají zabránit poškození komponent, když se snažíte provést úlohu.



DŮLEŽITÉ: Informace, které **MUSÍTE** dodržovat při provádění úlohy.



POZNÁMKA: Tipy a další informace, které pomohou při provádění úlohy.

Kde najdete další informace

Další informace a aktualizace týkající se produktu a software najdete v těchto zdrojích.

1. Internetové stránky ASUS

Internetové stránky ASUS po celém světě poskytují aktualizované informace o produktech v oblasti hardware a software značky ASUS. Podívejte se na <http://www.asus.com>

2. Další dokumentace

Balení vašeho produktu může obsahovat další dokumentaci, kterou tam mohl přidat váš prodejce. Tyto dokumenty nejsou součástí standardního balení.

Takeback Services

ASUS recycling and takeback programs come from our commitment to the highest standards for protecting our environment. We believe in providing solutions for our customers to be able to responsibly recycle our products, batteries and other components as well as the packaging materials.

Please go to <http://csr.asus.com/english/Takeback.htm> for detail recycling information in different region.

1.1 Vítejte!

Děkujeme za zakoupení herního monitoru ROG!

Nejnovější monitor LCD v širokoúhlém formátu od společnosti ASUS nabízí širší, jasnější a křišťálově čistý displej a řadu funkcí, které umocňují váš zážitek z prohlížení.

Díky těmto funkcím si můžete užívat komfort a mít skvělý vizuální zážitek, který monitor přináší!

1.2 Obsah balení

Zkontrolujte, zda balení obsahuje následující položky:

- ✓ Monitor LCD
- ✓ Podstavec monitoru
- ✓ Průvodce pro rychlé uvedení do provozu
- ✓ Záruční list
- ✓ Napájecí adaptér
- ✓ Napájecí kabel
- ✓ Kabel DP
- ✓ Kabel HDMI
- ✓ Kabel USB
- ✓ LED projekční kryt a vyměnitelné filmy
- ✓ Kryt vstupního/výstupního portu



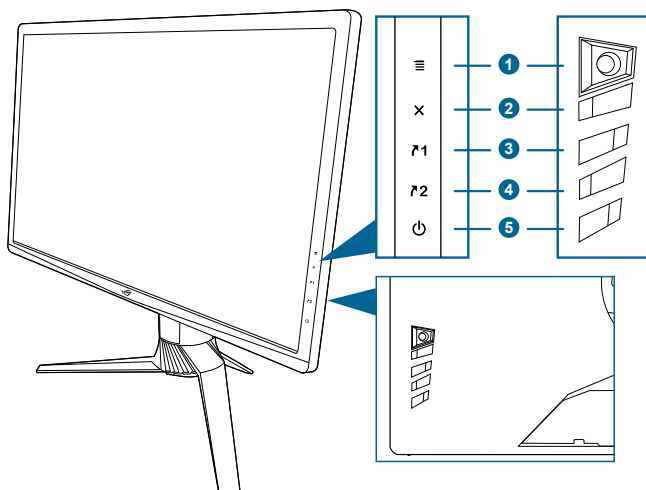
V případě, že je některá z výše uvedených položek poškozena nebo chybí, obraťte se ihned na prodejce.







Vyberte možnost „ZAPNUTO“, když se zobrazí zpráva „AURA & LIGHT IN MOTION“, pokud chcete zapnout světlo na základně a vzadu. Pokud tuto funkci zakážete, ale později ji chcete znovu aktivovat, zapněte ji pomocí nabídky OSD.

1.3 Úvod k monitoru

1.3.1 Pohled zepředu/ze strany

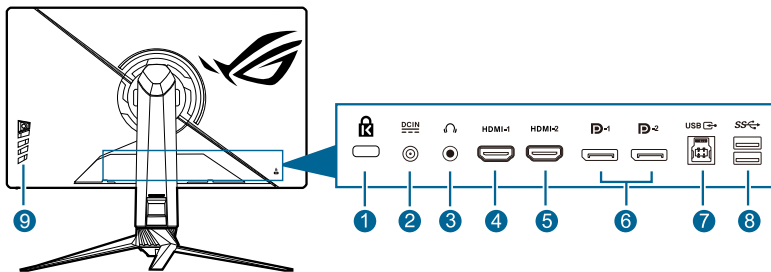


1. Tlačítko  (📺 5směrové):
 - Zapíná nabídku OSD. Aktivuje vybranou položku nabídky OSD.
 - Zvyšuje/snižuje hodnoty nebo posunuje výběr nahoru/dolů/vlevo/vpravo.
 - Zapne nabídku OSD, když monitor vstoupí do pohotovostního režimu nebo se zobrazí sdělení „NENÍ SIGNÁL“.
2. Tlačítko **X**
 - Ukončení položky nabídky OSD.
 - Zapne nabídku OSD, když monitor vstoupí do pohotovostního režimu nebo se zobrazí sdělení „NENÍ SIGNÁL“.
3.  Tlačítko zástupce 1:
 - Výchozí: GamePlus.
 - Pro změnu funkce zástupce přejděte na nabídku MyFavorite > Zástupce > Zástupce 1.
 - Zapne nabídku OSD, když monitor vstoupí do pohotovostního režimu nebo se zobrazí sdělení „NENÍ SIGNÁL“.
4.  Tlačítko zástupce 2:
 - Výchozí: GameVisual.
 - Pro změnu funkce zástupce přejděte na nabídku MyFavorite > Zástupce > Zástupce 2.

- Zapne nabídku OSD, když monitor vstoupí do pohotovostního režimu nebo se zobrazí sdělení „NENÍ SIGNÁL“.
5.  Tlačítko a indikátor napájení
- Zapnutí/vypnutí monitoru.
 - Definici barvy indikátoru napájení ukazuje tabulka dole.

Stav	Popis
Bílá	ZAPNUTO
Žlutá	Pohotovostní režim/Žádný signál
VYPNUTO	VYPNUTO

1.3.2 Zadní pohled









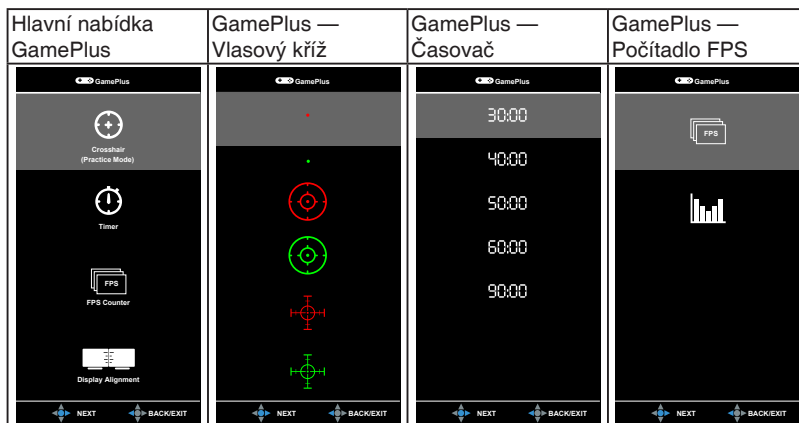
1. **Drážka pro zámek Kensington.**
2. **Port DC-IN.** Tento port slouží k připojení napájecího kabelu.
3. **Konektor pro sluchátka.** Tento port je dostupný pouze v případě, že je zapojen kabel HDMI/DisplayPort.
4. **Port HDMI-1.** Tento port slouží k propojení se zařízením kompatibilním s HDMI 2.0.
5. **Port HDMI-2.** Tento port slouží k propojení se zařízením kompatibilním s HDMI 2.0.
6. **DisplayPort.** Tento port slouží k propojení se zařízením kompatibilním s DisplayPort.
7. **Port USB 3.0 pro příchozí signál.** Tento port slouží k propojení s kabelem USB pro příchozí signál. Připojením se zapínají porty USB na monitoru.
8. **Port USB 3.0 pro odchozí signál.** Tyto porty slouží k propojení se zařízením USB, jako jsou klávesnice/myši USB, jednotky USB flash atd.
9. **Ovládací tlačítka.**

1.3.3 Funkce GamePlus

Funkce GamePlus poskytuje sadu nástrojů a vytváří lepší herní prostředí pro uživatele při hraní různých druhů her. Překryvný vlasový kříž se 6 možnostmi vlasového kříže vám umožňuje zvolit takový, který nejlépe odpovídá hrané hře. K dispozici je také časovač na obrazovce, který můžete umístit na levou stranu displeje, abyste mohli sledovat ubíhající čas hry; zatímco počítadlo FPS (snímků za sekundu) vám sděluje, jak hladce hra běží. Zarovnání zobrazení zobrazuje čáry pro zarovnání na 4 stranách obrazovky, což slouží jako snadný a praktický nástroj k tomu, abyste mohli dokonale zarovnat více monitorů.

Aktivace GamePlus:

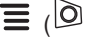


1. Stiskněte tlačítko zástupce GamePlus.
2. Přesunutím tlačítka  nahoru/dolů můžete vybírat z různých funkcí.
3. Stiskutím tlačítka  nebo přesunutím tlačítka  vpravo potvrďte zvolenou funkci a přesuňte tlačítko  nahoru/dolů pro přechod nastavení. Přesuňte tlačítko  vlevo pro přechod zpět, vypnutí a ukončení.
4. Zvýrazněte požadované nastavení a stiskněte  pro jeho aktivaci. Pro neaktivaci stiskněte tlačítko **X**.



1.3.4 Funkce GameVisual

Funkce GameVisual vám pomáhá vybírat mezi různými režimy obrazu praktickým způsobem.

Aktivace GameVisual:

1. Stiskněte tlačítko zástupce GameVisual
2. Přesunutím tlačítka  nahoru/dolů můžete zvýraznit požadované nastavení.
3. Stisknutím tlačítka  nebo přesunutím tlačítka vpravo jej aktivujete.
4. Pro ukončení nabídky přesuňte tlačítko  vlevo.
 - **Režim Krajina:** Je to ta nejlepší volba pro zobrazení fotografií krajiny pomocí inteligentní technologie GameVisual™ Video.
 - **Režim Závod:** Je to ta nejlepší volba pro hraní závodních her pomocí inteligentní technologie GameVisual™ Video.
 - **Režim Kino:** Je to ta nejlepší volba pro sledování filmů pomocí inteligentní technologie GameVisual™ Video.
 - **Režim RTS/RPG:** Je to ta nejlepší volba pro hraní her RTS (Realtimová strategie) a RPG (Hra na hrdiny) pomocí inteligentní technologie GameVisual™ Video.
 - **Režim FPS:** Je to ta nejlepší volba pro hraní her FPS (Střílečka z pohledu první osoby) pomocí inteligentní technologie GameVisual™ Video.
 - **Režim sRGB:** Je to ta nejlepší volba pro prohlížení fotografií a grafiky z počítače.
 - **MOBA Mode:** Je to ta nejlepší volba pro hraní online her pro více hráčů pomocí inteligentní technologie GameVisual™ Video.
 - **Uživatelský režim:** V nabídce Barva je více nastavitelných položek.



-
- V režimu Závod/MOBA nelze následující funkce uživatelsky konfigurovat: ASCR, Sytost.
 - Ve režimu sRGB nelze následující funkce uživatelsky konfigurovat: Teplota barev, Jas, Kontrast, ASCR, Sytost, Gamma.
 - Ve režimu Krajina/Kino nelze následující funkce uživatelsky konfigurovat: Gamma.
-

1.3.5 Další funkce

- HDR

Monitor podporuje formát HDR. Při zobrazení obsahu HDR se zobrazí zpráva „HDR ZAP.“.

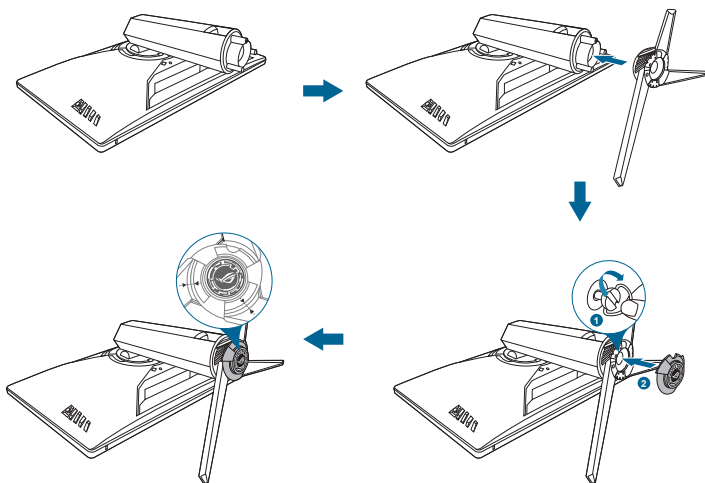


Při zobrazení obsahu HDR nejsou k dispozici následující funkce: ELMB, GameVisual, Shadow Boost, Jas, Kontrast, ASCR, Dynamické stmívání, Filtr Modrého Světla, Teplota barev, Gamma



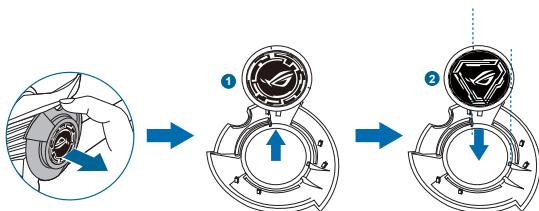
2.1 Montáž ramene/podstavce monitoru

1. Vložte podstavec do ramene.
2. Připevněte podstavec k rameni pomocí dodaného šroubu.
3. Připevněte LED projekční kryt ke stojanu.



Doporučujeme přikrýt povrch stolu měkkou látkou, abyste zabránili poškození monitoru.

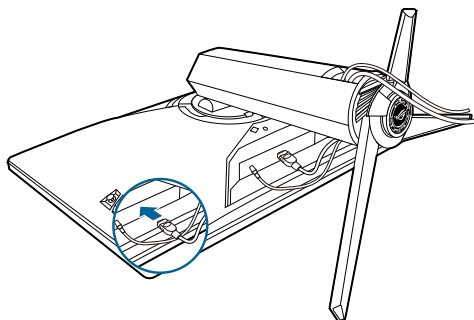
Pokud chcete změnit fólii na LED projekčním krytu, postupujte podle obrázku níže.



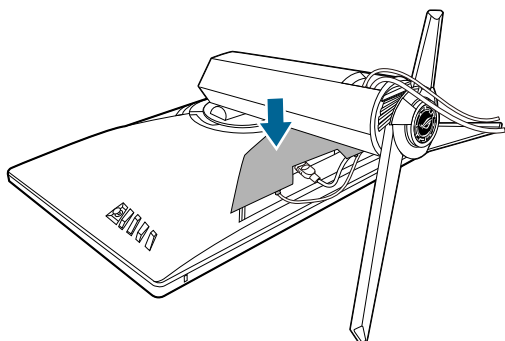
2.2 Uspořádání kabelů

Kabely si můžete uspořádat pomocí krytu vstupních/výstupních portů.

- Uspořádání kabelů

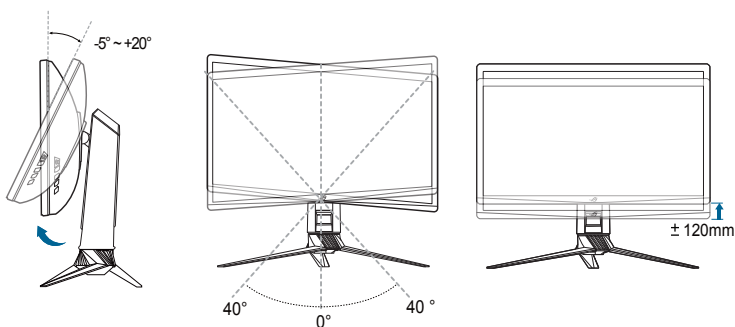


- **Používání krytu vstupních/výstupních portů:** tento kryt lze připevnit nebo odendat.



2.3 Nastavení monitoru

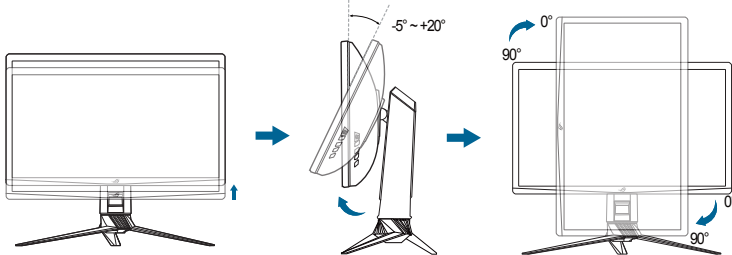
- Pro optimální komfort při sledování doporučujeme dívat se na celou plochu monitoru a potom upravit úhel tak, jak je to pro vás nejpohodlnější.
- Při změně úhlu přidržte podstavec, abyste zabránili pádu monitoru.
- Doporučený úhel nastavení je $+20^\circ$ až -5° (naklonění)/ $+40^\circ$ až -40° (natočení)/ ± 120 mm (nastavení výšky)/ 90° (orientace na výšku).



Je běžné, že se monitor při nastavování úhlu pohledu nepatrně třese.

Otočení monitoru

1. Vysuňte monitor do nejvyšší polohy.
2. Nakloňte monitor v maximálním úhlu.
3. Otočte monitor ve směru hodinových ručiček v požadovaném úhlu.



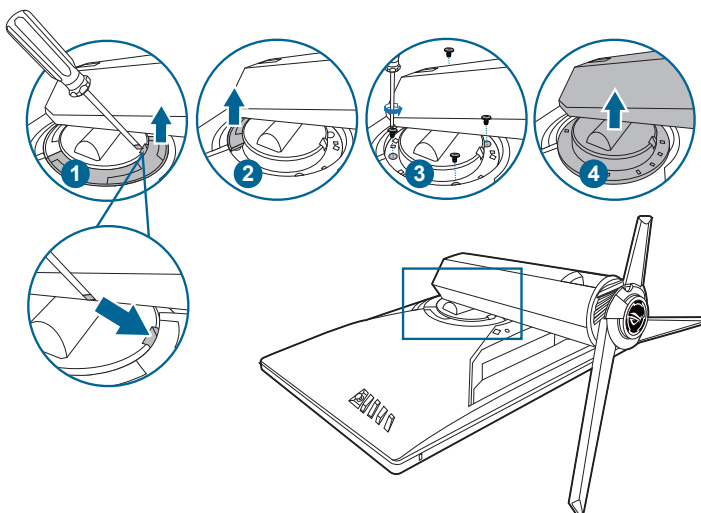
Je běžné, že se monitor při nastavování úhlu pohledu nepatrně třese.

2.4 Sejmutí ramene (pro montáž na zeď VESA)

Odnímatelné rameno tohoto monitoru je speciálně navrženo pro montáž na zeď VESA.

Pro sejmutí ramene:

1. Položte monitor na stůl přední stranou dolů.
2. Sejměte kryty tam, kde se spojuje monitor a rameno.
3. Povolte čtyři šrouby na zadní straně monitoru a sejměte rameno/podstavec.



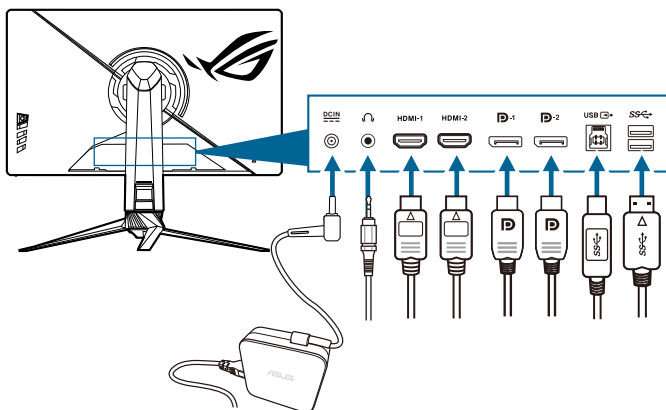
Doporučujeme přikrýt povrch stolu měkkou látkou, abyste zabránili poškození monitoru.



- Montážní sada na zeď VESA (100 x 100 mm) se prodává samostatně.
- Používejte pouze držák pro montáž na stěnu uvedený v UL s minimální hmotností 22,7 kg (velikost šroubů: M4 x 10 mm).



2.5 Připojení kabelů

Připojte kabely podle následujících pokynů:



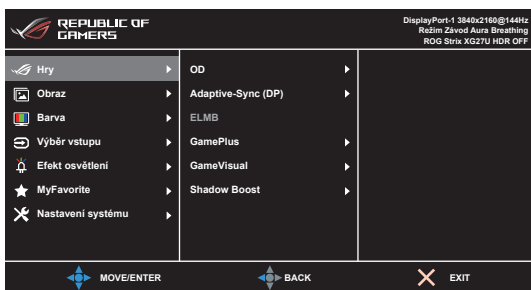
- **Připojení napájecího kabelu:**
 - a. Zapojte napájecí adaptér pevně do vstupu DC monitoru.
 - b. Jeden konec napájecího kabelu zapojte do napájecího adaptéru a druhý konec do elektrické zásuvky.
- **Připojení kabelu DisplayPort/HDMI:**
 - a. Jeden konec kabelu DisplayPort/HDMI zapojte do konektoru DisplayPort/HDMI na monitoru.
 - b. Druhý konec kabelu DisplayPort/HDMI zapojte do portu DisplayPort/HDMI počítače.
- **Používání sluchátek:** Konec se zástrčkou zapojte do konektoru pro sluchátka na monitoru, když je přenášen signál HDMI nebo DisplayPort.
- **Používání portů USB 3.0:** Vezměte dodaný kabel USB 3.0 a zasuňte menší konec (typ B) výstupního kabelu USB do výstupního portu USB monitoru, a větší konec (typ A) do portu USB 3.0 ve svém počítači. Ujistěte se, že na počítači máte nainstalován aktuální operační systém Windows 7/Windows 8.1/Windows 10. Díky tomu bude moci port USB na monitoru pracovat.













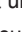




2.6 Zapínání monitoru

Stiskněte tlačítko napájení . Umístění tlačítka napájení viz strana 1-2. Indikátor napájení  se rozsvítí bíle, což znamená, že je monitor ZAPNUT.

3.1 Nabídka OSD (On-Screen Display)

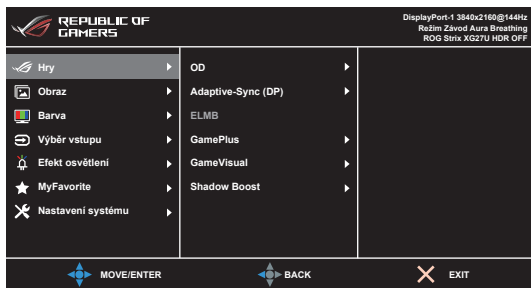
3.1.1 Změna konfigurace



1. Pro otevření nabídky OSD stiskněte tlačítko  ().
2. Přesunutím tlačítka  () nahoru/dolů můžete procházet funkcemi. Zvýrazněte požadovanou funkci a stiskněte tlačítko  () pro její aktivaci. Pokud má vybraná funkce podnabídku, znovu přesuňte tlačítko  () nahoru nebo dolů pro procházení funkcemi podnabídky. Zvýrazněte požadovanou funkci podnabídky a stiskněte tlačítko  () nebo přesuňte tlačítko  () vpravo pro její aktivaci.
3. Přesuňte tlačítko  () nahoru/dolů pro změnu nastavení vybrané funkce.
4. Pro ukončení a uložení nabídky OSD opakovaně stiskněte tlačítko  nebo opakovaně přesuňte tlačítko  () vlevo, dokud nabídka OSD nezmizí. Pro úpravu dalších funkcí opakujte kroky 1-3.

3.1.2 Úvod k funkci OSD

1. Hry



- **OD:** Zlepšuje dobu odezvy LCD obrazovky pro úroveň šedé.



Tato funkce není k dispozici, když je položka **ELMB** povolena.

- **Adaptive-Sync (DP)/ Variable Refresh Rate:** Umožňuje grafickému zdroji s podporou Adaptive-Sync* dynamicky upravovat obnovovací frekvenci zobrazení na základě typické rychlosti snímků obsahu pro energeticky úspornou, prakticky plynulou a nízkolatenci aktualizaci zobrazení.



Pro aktivaci **Adaptive-Sync (DP)/ Variable Refresh Rate** nejprve vypněte funkci **ELMB**.

*Funkci **Adaptive-Sync (DP)/ Variable Refresh Rate** lze aktivovat pouze v rozsahu 48 Hz–120 Hz pro HDMI a 48 Hz–144 Hz pro DisplayPort.

*Pokud jde o podporované GPU, minimální požadavky na počítačový systém a ovladače, obraťte se na výrobce GPU.

- **ELMB:** Zapíná/vypíná funkci ELMB (Extreme Low Motion Blur). Tato funkce je k dispozici, je-li obnovovací frekvence 100 Hz, 120 Hz nebo 144 Hz.



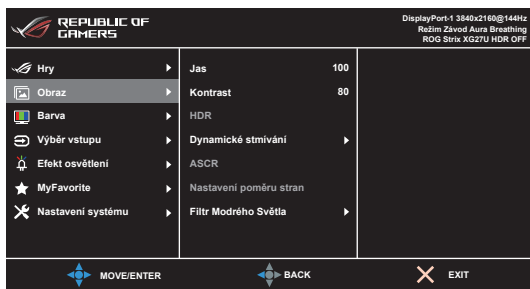
Pro aktivaci **ELMB** nejprve vypněte funkci **Adaptive-Sync (DP)/ Variable Refresh Rate** a **Dynamické stmívání**.

- **GamePlus:** Podrobnosti viz v části 1.3.3 Funkce GamePlus.
- **GameVisual:** Podrobnosti viz v části 1.3.4 Funkce GameVisual.
- **Shadow Boost:** Posílení tmavých barev upraví křivku gama monitoru za účelem obohacení tmavých tónů v obraze a díky tomu budou tmavé scény a předměty mnohem snadněji vidět.



Tato funkce je k dispozici pouze v režim Závod, režimu RTS/RPG, režimu FPS, režimu sRGB nebo Uživatelském režimu.

2. Obraz



- **Jas:** Rozsah nastavení je od 0 do 100.
- **Kontrast:** Rozsah nastavení je od 0 do 100.
- **HDR:** Obsahuje dva režimy HDR.
 - **ASUS Gaming HDR:** Jedná se o režim HDR, který společnost ASUS speciálně upravila pro výkon HDR.
 - **ASUS Cinema HDR:** Odpovídá VESA Display HDR.
- **Dynamické stmívání:** Synchronizuje s obsahem, když se mění kontrast pro provedení dynamického stmívání podsvícení.
- **ASCR:** Zapíná/vypíná funkci ASCR (ASUS Smart Contrast Ratio).



Tato funkce není k dispozici (nastavena jako **VYPNUTO**), když je povolena funkce **Dynamické stmívání**.

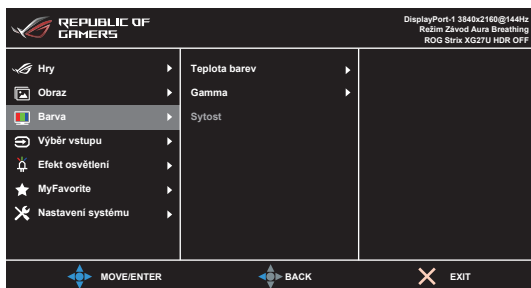
- **Nastavení poměru stran:** Upravuje poměr stran na možnost Celá nebo 4:3.
- **Filtr Modrého Světla:**
 - **Úroveň 0:** Beze změny.
 - **Úroveň 1–4:** Čím vyšší úroveň, tím méně modrého světla je rozptýleno. Při aktivaci Filtru Modrého Světla se automaticky naimportuje výchozí nastavení režimu Závod. Mezi Úrovní 1 a Úrovní 3 lze funkci Jas uživatelsky konfigurovat. Úroveň 4 je optimalizované nastavení. Je v souladu s certifikací TÜV pro slabé modré světlo. Funkci Jas nelze uživatelsky konfigurovat.



Pro snížení únavy očí viz následující:

- Pokud uživatelé pracují u zobrazovacího zařízení dlouhou dobu, měli by si dát pauzu. Doporučujeme dělat krátké přestávky (nejméně 5 minut) přibližně po 1 hodině nepřetržité práce u počítače. Krátké a časté přestávky jsou efektivnější než jedna dlouhá pauza.
- Pro minimalizování únavy očí a pocitu suchých očí by uživatelé měli pravidelně nechat oči odpočinout tak, že se zaměří na vzdálené předměty.
- Ke snížení únavy očí mohou přispět cviky na oči. Cviky často opakujte. Pokud únava očí přetrvává, obraťte se na lékaře. Cviky na oči:
(1) Opakovaně se dívejte nahoru a dolů (2) Pomalu očima koulejte (3) Pohybuje očima úhlopříčně.
- Vysoce energetické modré světlo může vést k únavě očí a AMD (muskulární degradace související s věkem). Filtr modrého světla snižuje 70% (max.) škodlivého modrého světla pro zamezení CVS (syndrom počítačového vidění).

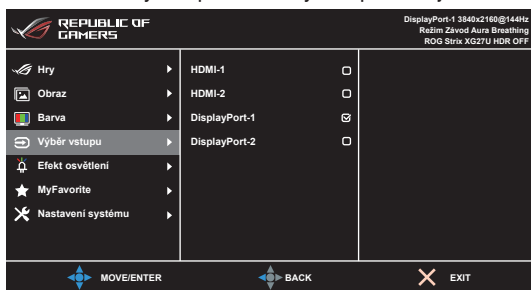
3. Barva



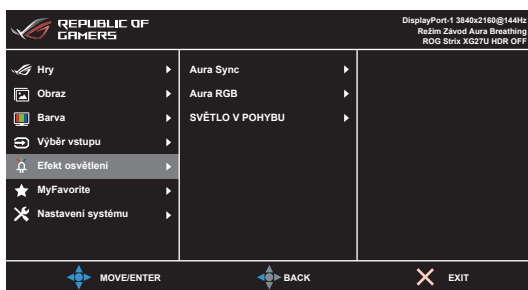
- **Teplota barev:** Obsahuje 4 režimy, mimo jiné Studené, Normální, Teplé a Uživatelský režim.
- **Gamma:** Umožňuje nastavit barevný režim na 2,5, 2,2 nebo 1,8.
- **Sytost:** Rozsah nastavení je od 0 do 100.

4. Výběr Vstupu

V této funkci můžete vybrat požadovaný vstupní zdroj.



5. Efekt osvětlení



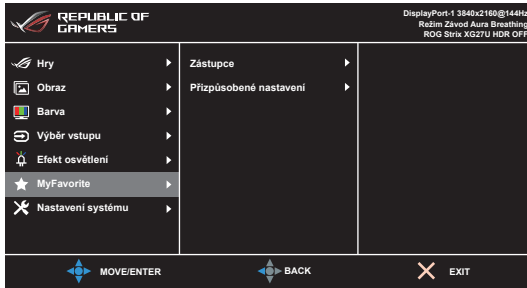
- **Aura Sync:** Umožňuje vám zapnout nebo vypnout funkci Aura Sync, která synchronizuje světelný efekt Aura RGB mezi všemi podporovanými zařízeními.
- **Aura RGB:** Zvolit lze ze 6 živých barev: Rainbow (Duha), Color Cycle (Barevný cyklus), Static (Statický), Breathing (Dýchání), Strobing (Blikající), VYPNUTO. Barvu R/G/B/C/M/Y lze změnit ručně na režimy Static (Statický), Breathing (Dýchání) a Strobing (Blikající).



Tato funkce není k dispozici, když je položka **Aura Sync** povolena.

- **SVĚTLO V POHYBU:** Slouží k výběru úrovně jasu světla na stojanu. Rozsah nastavení je od úrovně 0 do 3, úroveň 0 = vypnuto.

6. MyFavorite



- **Zástupce:**

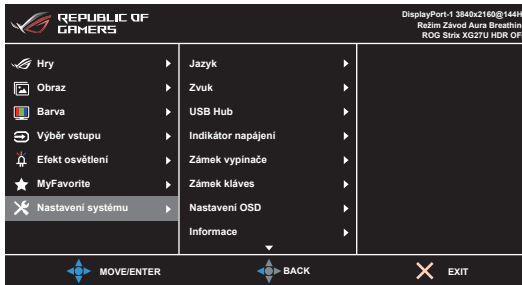
- **Zástupce 1/Zástupce 2:** Nastaví funkce zástupců pro tlačítka zástupců.



Je-li vybrána nebo aktivována určitá funkce, vaše tlačítko zástupce ji možná nepodporuje. Dostupné možnosti funkcí pro zástupce: GamePlus (pouze pro **Zástupce 1**), GameVisual (pouze pro **Zástupce 2**), Uživatelství režim, Jas, Kontrast, HDR, Filtr Modrého Světla, Teplota barev, Hlasitost.

- **Přizpůsobená nastavení:** Načítá/ukládá všechna nastavení monitoru.

7. Nastavení systému



- **Jazyk:** Vybrat můžete z 21 jazyků, k nimž patří angličtina, francouzština, němčina, italština, španělština, holandština, portugalská, ruština, čeština, chorvatština, polština, rumunština, maďarština, turečtina, zjednodušená čínština, tradiční čínština, japonština, korejština, thajština, indonézština, perština.
- **Zvuk:** V této nabídce provedete nastavení zvuku.
 - **Hlasitost:** Rozsah nastavení je od 0 do 100.
 - **Ztlumit:** Zapíná a vypíná zvuk monitoru.
- **USB Hub:** Zapne nebo vypne funkci USB Hub během pohotovostního režimu.



Tato funkce není k dispozici (nastavena jako **Zap. při pohotov.**), když je povolena funkce **Aura Sync**.


- **Indikátor napájení:** Vypíná/zapíná napájecí indikátor LED.
- **Zámek vypínače:** Povoluje nebo zakazuje tlačítko napájení.

- **Zámek kláves:** K zakázání všech funkčních kláves. Stiskněte **X** na déle než 5 sekund, abyste zrušili funkci zámku kláves.
- **Nastavení OSD:**
 - Slouží k úpravám nastavení časového intervalu OSD od 10 do 120 sekund.
 - Slouží k povolení nebo zakázání funkce DDC/CI.
 - Slouží k nastavení pozadí OSD od neprůhledného po průhledné.
- **Informace:** Zobrazení informací o monitoru.
- **Obnovit vše:** Výběrem „Ano“ můžete obnovit výchozí nastavení.

3.2 Aura

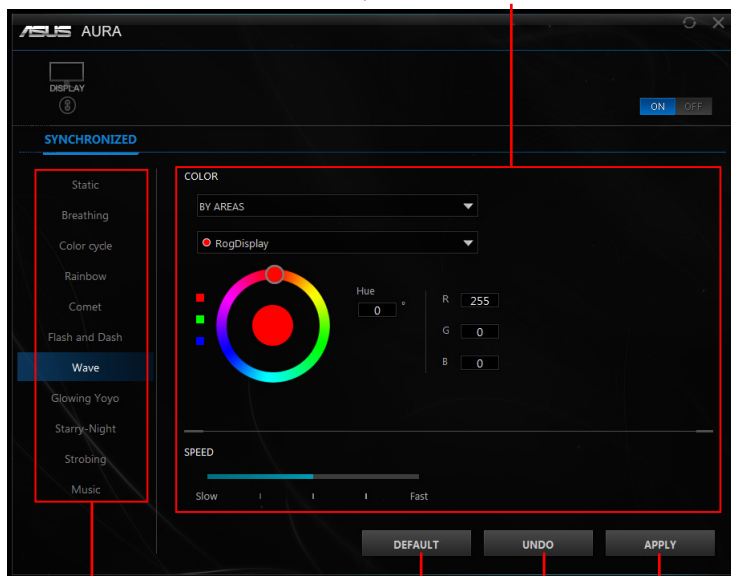
AURA je softwarový program, který ovládá barevné LED na podporovaných zařízeních, jako jsou monitory, základní desky, grafické karty, stolní počítače atd. Aura vám umožňuje upravit barvu LED RGB u těchto zařízení a vybrat různé světelné efekty. Barvu LED lze také opravit nebo upravit kalibrací.

Aktivace programu Aura:

1. Zapněte funkci **Aura Sync** v nabídce OSD.
2. Propojte výstupní port USB 3.0 monitoru s portem USB počítače.
3. Nainstaluje program AURA a potom restartujte počítač.
4. Dvakrát klikněte na ikonu programu AURA  na ploše.

Podívejte se na obrázek níže pro informace o funkcích programu AURA.

Upravte možnosti osvětlení AURA



Když se systém zapne, vyberte požadovaný světelný efekt AURA

Klikněte pro povolení výchozích nastavení

Klikněte pro použití změn

Klikněte pro vrácení změn zpět



- Pokud se výstupní propojení USB mezi monitorem a počítačem odpojí, pro obnovení funkce Aura musíte znovu propojit výstupní port USB 3.0 monitoru s počítačem a potom počítač restartovat.
- Další informace najdete na <https://www.asus.com/campaign/aura>.

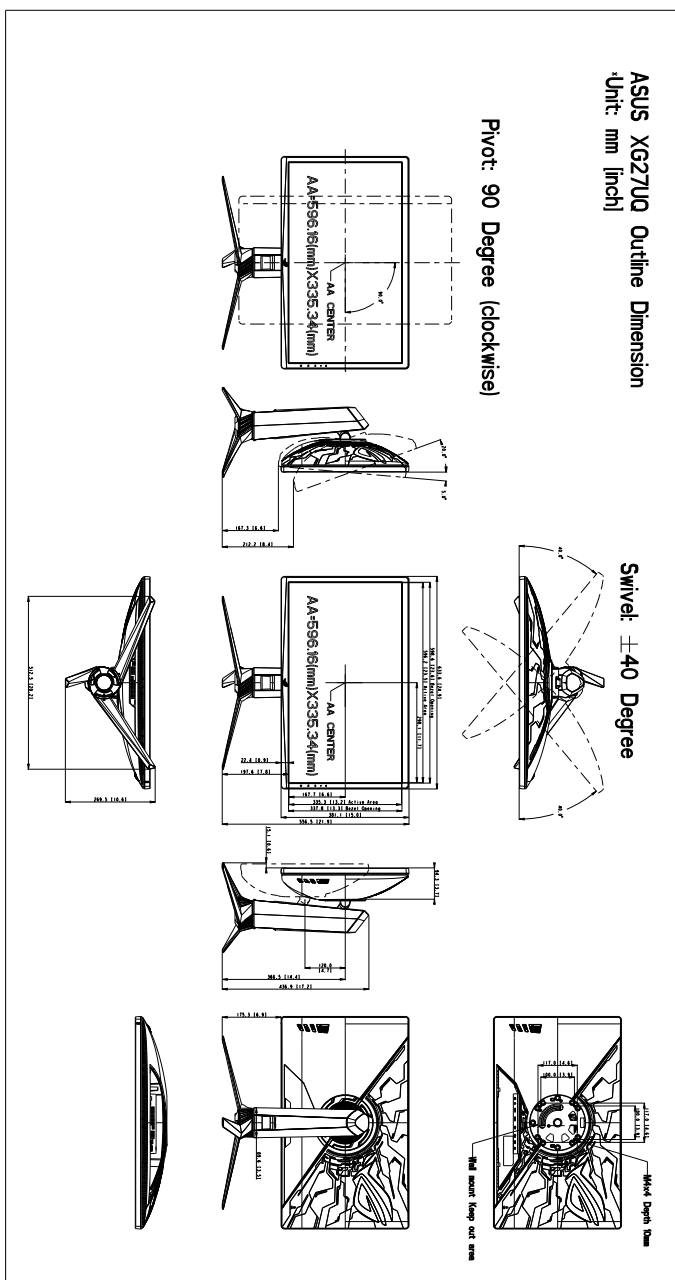
3.3 Souhrn specifikací

Typ panelu	TFT LCD
Velikost panelu	27" (16:9, 68,4 cm) široká obrazovka
Maximální rozlišení	3840 x 2160
Rozteč pixelů	0,15525 mm x 0,15525 mm
Jas (typ.)	350 nitů; špička 400 cd/m ²
Kontrastní poměr (typ.)	1000:1
Úhel sledování (H/V) CR > 10	178°/178°
Barvy zobrazení	16,7 M
Doba reakce	4 ms (šedá - šedá), 1ms (MPRT)
Výběr teploty barev	4 teploty barev
Analogový vstup	Číslo
Digitální vstup	DisplayPort v1.4 x 2, HDMI v2.0 x 2
Konektor pro sluchátka	Ano
Zvukový vstup	Číslo
Reproduktor (vestavěný)	Číslo
Port USB 3.0	Příchozí signál x 1, odchozí signál x 2
Barvy	Černá
LED napájení	Bílá (zapnuto)/Oranžová (pohotovostní režim)
Náklon	+20° ~ -5°
Otočení	90° (ve směru otáčení hodinových ručiček)
Otočení	+40° ~ -40°
Nastavení výšky	120 mm
Montáž na zeď VESA	100 x 100 mm
Zámek Kensington	Ano
Rozsah napětí	Síťové napětí: 100 ~ 240 V Stejnoseměrné napětí: 19 V, 4,74 A (síťový adaptér)
Spotřeba energie	Zapnuto: < 90 W, Pohotovostní režim: < 0,5 W, Vypnuto: < 0,5 W
Teplota (provozní)	0°C ~ 40°C
Teplota (neprovozní)	-20°C ~ +60°C
Rozměry (Š x V x H)	633,64 x 436,54 x 269,546 mm (nejnižší) 633,64 x 556,54 x 269,546 mm (nejvyšší) 731 x 275 x 495 mm (obal)
Hmotnost (odh.)	7,5 kg (čistá); 10,7 kg (hrubá)
V několika jazycích	21 jazyků (angličtina, francouzština, němčina, italská, španělština, holandská, portugalská, ruština, čeština, chorvatština, polština, rumunština, maďarština, turečtina, zjednodušená čínština, tradiční čínština, japonština, korejština, thajština, indonéztina, perština)


Příslušenství	Průvodce pro rychlé uvedení do provozu, záruční list, napájecí adaptér, napájecí kabel, kabel DP, kabel HDMI, kabel USB, LED projekční kryt a vyměnitelné filmy, kryt vstupních/výstupních portů
Kompatibilita a normy	CB, CE, CU, CCC, UL/cUL, FCC, RCM, BSMI, VCCI, RoHS, WEEE, J-MOSS, ErP, PSE, CEL, Windows 7 WHQL, Windows 8.1 WHQL, Windows 10 WHQL, KCC, E-Standby, TUV-Flicker Free, TUV-Low Blue Light, UkrSEPRO, ICES-3, CEC

***Technické parametry se mohou změnit bez předchozího upozornění.**

3.4 Vnější rozměry



3.5 Odstraňování potíží (Časté otázky)

Problém	Možné řešení
Indikátor LED napájení není zapnut	<ul style="list-style-type: none">• Stiskněte tlačítko  a zkontrolujte, zda je monitor v režimu ZAPNUTO.• Zkontrolujte, zda je napájecí kabel řádně zapojen do monitoru a elektrické zásuvky.
Indikátor napájení LED svítí bíle a na obrazovce není žádný obraz	<ul style="list-style-type: none">• Zkontrolujte, zda je monitor a počítač v režimu ZAPNUTO.• Ujistěte se, že kabel signálu je správně zapojen do monitoru a počítače.• Zkontrolujte kabel signálu a ujistěte se, že žádný kolík není ohnutý.• Propojte počítač s jiným dostupným monitorem a zkontrolujte, zda počítač funguje správně.
Obraz je příliš světlý nebo tmavý	<ul style="list-style-type: none">• Upravte nastavení Kontrastu a Jasu pomocí menu OSD.
Obraz se odráží nebo je v obrazu vzor vln	<ul style="list-style-type: none">• Ujistěte se, že kabel signálu je správně zapojen do monitoru a počítače.• Přemístěte elektrická zařízení, která mohou způsobovat elektrické rušení.
Obraz má vady barev (bílá nevypadá jako bílá)	<ul style="list-style-type: none">• Zkontrolujte kabel signálu a ujistěte se, že žádný kolík není ohnutý.• Proveďte Obnovit vše pomocí menu OSD.• Upravte nastavení barev R/G/B nebo vyberte Teplota barev pomocí menu OSD.
Po zobrazení obsahu HDR po určitou dobu se jas sníží	<ul style="list-style-type: none">• Monitor vypněte stisknutím tlačítka napájení a potom jej zapněte.• Vypněte monitor odpojením napájecího kabelu a potom jej zapněte.• Reaktivujte na svém zařízení funkci HDR.

3.6 Podporovaný provozní režim

DisplayPort

Horizontální pixely	Vertikální pixely	Frekvence snímků
Časování PC		
640	480	60
640	480	67
640	480	72
640	480	75
720	400	70
800	600	56
800	600	60
800	600	72
800	600	75
1024	768	60
1024	768	70
1024	768	75
1152	864	75
1280	720	60
1280	960	60
1280	1024	60
1280	1024	75
1440	900	60
1680	1050	60
1920	1080	60
1920	1080	120
2560	1440	60
2560	1440	120
3840	2160	60
3840	2160	80
3840	2160	98
3840	2160	100
3840	2160	120
3840	2160	144
Časování videa		
640	480P	60
720	480P	60
720	576P	50

Horizontální pixely	Vertikální pixely	Frekvence snímků
1280	720P	50
1280	720P	60
1440	480P	60
1440	576P	50
1920	1080P	50
1920	1080P	60
1920	1080P	120
3840	2160	50
3840	2160	60

HDMI

Horizontální pixely	Vertikální pixely	Frekvence snímků
Časování PC		
640	480	60
640	480	67
640	480	72
640	480	75
720	400	70
800	600	56
800	600	60
800	600	72
800	600	75
1024	768	60
1024	768	70
1024	768	75
1152	864	75
1280	720	60
1280	960	60
1280	1024	60
1280	1024	75
1440	900	60
1680	1050	60
1920	1080	60
1920	1080	120
2560	1440	60
2560	1440	120
3840	2160	60

Horizontální pixely	Vertikální pixely	Frekvence snímků
Časování videa		
640	480P	60
720	480P	60
720	576P	50
1280	720P	50
1280	720P	60
1440	480P	60
1440	576P	50
1920	1080i	50
1920	1080i	60
1920	1080P	50
1920	1080P	60
1920	1080P	120
3840	2160	50
3840	2160	60

***Chcete-li povolit 3840x2160 při 144Hz s DSC, použijte grafické karty GTX20xx výše nebo AMD 5700 výše. Pokud funkci DSC nelze povolit, obraťte se na výrobce GPU/Hardware pro podrobnou specifikaci.**



REPUBLIC OF
GAMERS