



ПОЛУАВТОМАТИЧЕСКАЯ СТИРАЛЬНАЯ МАШИНА

РУКОВОДСТВО ПО ЭКСПЛУАТАЦИИ




TT-WM08L

Перед началом использования стиральной машины, пожалуйста, внимательно прочитайте настоящее руководство по эксплуатации.

МЕРЫ ОБЕСПЕЧЕНИЯ БЕЗОПАСНОСТИ

Меры предосторожности

Пожалуйста, внимательно соблюдайте следующие рекомендации для предотвращения получения травмы или порчи имущества:

	Этот знак обозначает "обратить внимание".
	Этот знак обозначает "запрещено".
	Этот знак обозначает "необходимо".



- прибор запрещено использовать детям или инвалидам
- прибор не предназначен для использования лицами (включая детей) с ограниченными физическими или умственными возможностями, при отсутствии достаточного опыта и знаний. Использование прибора такими людьми должно осуществляться под контролем и только после ознакомления с инструкциями по безопасности.

Прибор разрешено использовать только в помещении.

Следите за детьми и не разрешайте им играть с прибором.

Необходимо использовать новые шланги, поставляемые вместе со стиральной машиной, запрещено использовать старые шланги.

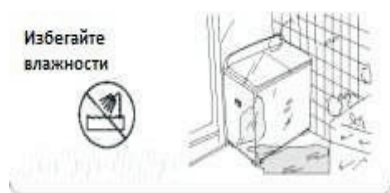
При повреждении кабеля питания замена производится только производителем, уполномоченным агентом или квалифицированным специалистом для предотвращения риска получения травмы.

Выходные отверстия запрещено закрывать ковром.

При возникновении сильной вибрации во время отжима, необходимо немедленно открыть крышку. Убедитесь, что стиральная машина установлена на плоской и ровной поверхности. Одежду необходимо равномерно расположить в барабане.

Для одновременного отжима и слива, пожалуйста, отожмите белье в течение 1 минуты, а затем слейте воду. Не стирайте и не отжимайте водостойкую одежду или вещи, которые легко всплывают для предотвращения сильной вибрации или повреждения вещей.

Внимание



Запрещено устанавливать машину во влажном и сыром помещении для предотвращения риска удара током, пожара, поломки устройства или его деформации.



Самостоятельный демонтаж машины запрещен.



Не ставьте на стиральную машину легковоспламеняющиеся материалы, свечи, сигареты, обогревательные приборы, электрические плиты и т.д.



Внимание

 <p>Запрещено</p>	 <p>Запрещено</p>	 <p>Запрещено</p>
<p>Не заливajte корпус машины водой</p>	<p>Не стирайте вещи, которые загрязнены керосином, бензином, алкоголем и другими легковоспламеняющимися веществами.</p>	<p>Не ставьте тяжелые предметы на поверхность стиральной машины.</p>
 <p>Запрещено</p>	 <p>Запрещено</p>	<p>Убедитесь, что шланг подачи воды подключен.</p>  <p>Запрещено</p>
<p>Не разрешайте детям садиться на машину или играть рядом с работающим устройством для предотвращения несчастного случая.</p>	<p>Не стирайте дождевики, плащи и тяжелую, плотную верхнюю одежду.</p>	  <p>Откройте клапан перед началом эксплуатации.</p>
 <p>Запрещено</p>	 <p>Запрещено</p>	 <p>Заземление</p>
<p>Не опускайте руки в барабан до его полной остановки.</p>	<p>Не допускайте повреждения силового кабеля для предотвращения удара током, короткого замыкания или пожара.</p>	<p>Для предотвращения риска удара током, пожалуйста, используйте только розетку с заземлением.</p>

УСТАНОВКА



Внимание

Не подключайте и не отключайте питание влажными руками для предотвращения удара током.

Отключайте устройство от сети после использования.

Установка

Используйте сливной шланг с диаметром не менее 3 см и пропускной способностью не менее 40 литров в минуту.

Для верхней дренажной системы, сливной шланг должен быть расположен на расстоянии не менее 86 см (30 дюймов) от нижней гайки, но не выше 100 см.

Место для установки



Для предотвращения повреждения прибора, изменения цвета и деформации, не ставьте устройство в следующих местах:

- на участках с повышенным уровнем влажности
- на участках с прямым солнечным освещением
- на участках с неровной поверхностью

Изменение положения дренажного шланга

На заводе-изготовителе дренажный шланг устанавливается со стороны центрифуги. В зависимости от особенностей расположения, сливной шланг также может быть установлен со стороны бака стиральной машины. Следуйте инструкциям:

1. Отключите устройство от сети и полностью спустите воду через сливной шланг.
2. Положите мягкую ткань на пол (поставьте устройство на ткань).
3. Вытащите сливной шланг из фиксатора со стороны сушки и вставьте со стороны стирального блока.
4. Поднимите сливной шланг.

ПОДГОТОВКА К ЭКСПЛУАТАЦИИ

Включите питание и подсоедините шланг подачи воды.

Опустите нижний дренажный шланг и подключите его к сточной трубе, или установите верхний дренажный шланг.

Уберите из карманов монеты, ключи и другие предметы, способные повредить одежду либо стиральную машину.

Веревки необходимо завязать для предотвращения запутывания.

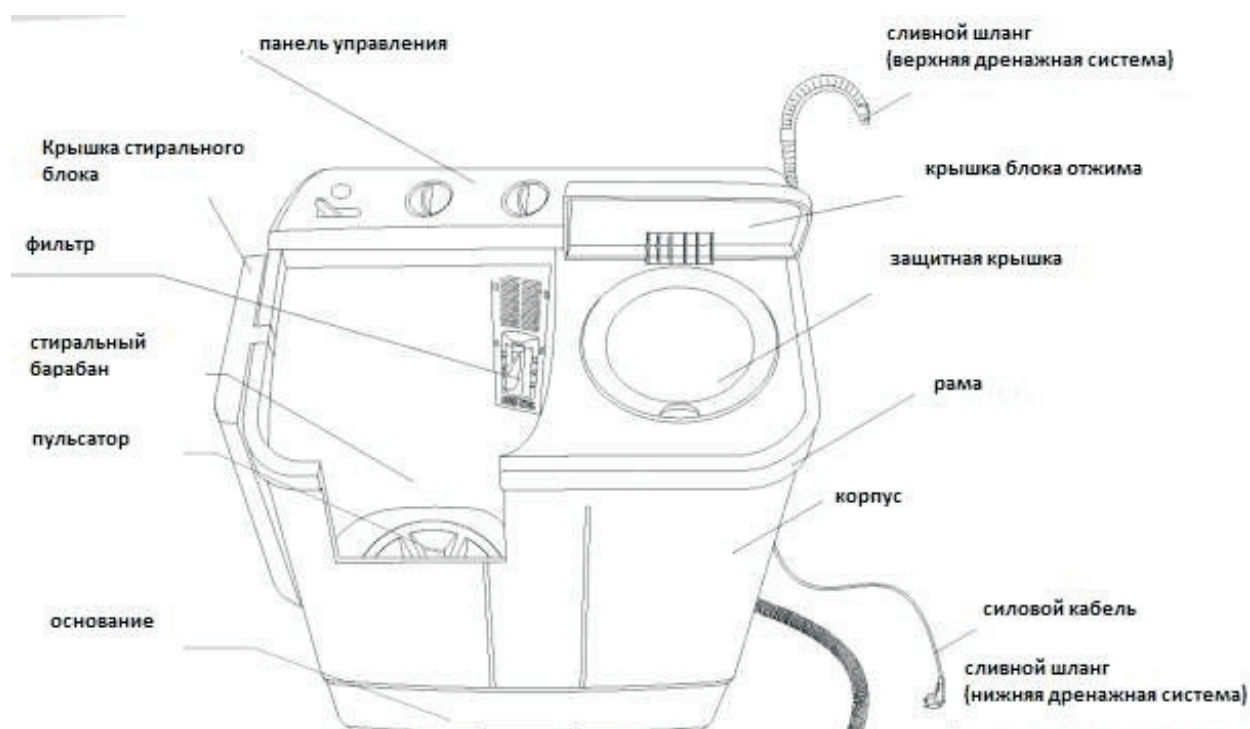
Вещи необходимо разобрать по типу ткани, степени загрязнения и цвету.

Небольшие вещи (например, чулки) или мягкие вещи необходимо стирать в специальном мешке для стирки.

Соотношение типов тканей и количества моющего средства

Тип ткани	Загрузка (кг)	Уровень воды	Расход воды	Время стирки (мин.)	Количество моющего средства (ориентировочно)
Синтетика, шелк, деликатные ткани	0-2.5	Низкий	Умеренный	3	31
	2.5-3.5	Средний		3-5	40
Белье х/б	0-3.5	Средний	Норм.	7	40
	3.5-5.0	Высокий		7-10	47
Сильно загрязненная ткань	0-3.5	Средний	Норм.	10	40
	3.5-5.0	Высокий		10-35 (замачивание 20)	47

КОМПЛЕКТАЦИЯ

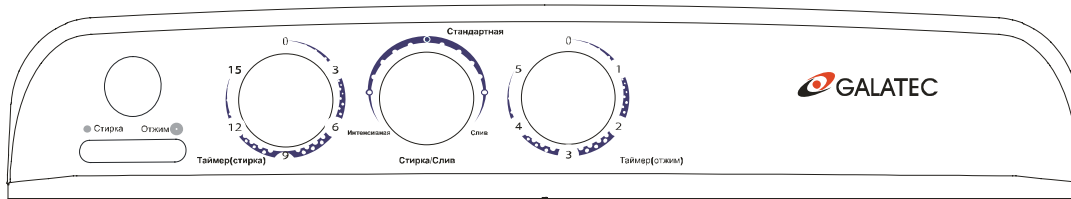


Дополнительные принадлежности:



ПАНЕЛЬ УПРАВЛЕНИЯ

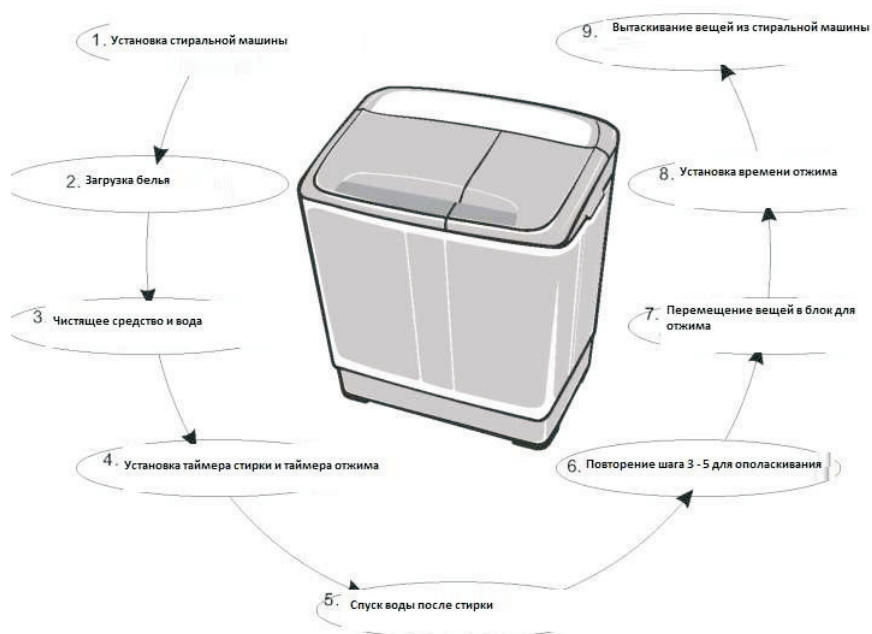
TT-WM08L



Внимание: Панели управления могут различаться в зависимости от модели.

ИСПОЛЬЗОВАНИЕ

Быстрый запуск



Стирка

1. Подсоедините шланг для налива воды в соответствующее отверстие и выберите

режим набора воды.

2. Положите вещи в барабан и добавьте моющее средство.

После наполнения половины необходимого количества воды, отключите воду и оставьте вещи замоченными на некоторое время, затем наберите оставшуюся воду.

3. Выберите тип стирки "стандартная" или "интенсивная" в соответствии с типом ткани.

4. Установите время стирки с помощью соответствующего таймера.

5. После окончания стирки, поверните переключатель в режим "слив" для спуска воды.

Ополаскивание

1. Положите белье в барабан после стирки.

2. Включите воду на 3-4 минуты, затем отключите воду.

3. Установите таймер на 2-5 минут для ополаскивания.

4. Повторите по необходимости.

Примечание: При обнаружении ржавчины в воде, не используйте данный вид ополаскивания, так как ржавчина может испортить вещи.

Убедитесь, что вода отключена во время ополаскивания.

Отжим

1. Положите вещи в барабан центрифуги.

2. Закройте крышку центрифуги. Убедитесь, что крышка центрифуги установлена горизонтально.

3. Закройте защитную крышку и крышку центрифуги.

4. См. таблицу для выбора времени отжима.



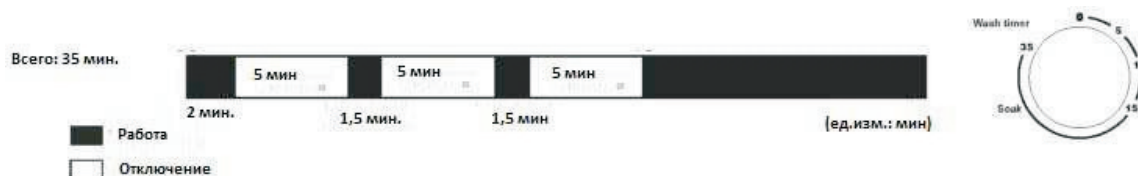
Соотношение типов ткани и требуемого времени отжима

Тип ткани	Время отжима
Шелк	около 50 сек.
Легкие вещи (разные ткани)	около 1 мин.
Трикотаж	около 1 - 2 мин.
Белье (хлопок)	около 2 - 2 мин.
Пуловер (хлопок, лен)	около 3 - 4 мин.
Полотенца (хлопок)	около 5 мин.

ДОПОЛНИТЕЛЬНЫЕ ФУНКЦИИ

1. Функция замачивания (только для устройств с соответствующей функцией)

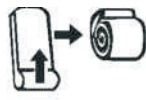
Для сильно загрязненных вещей следует использовать функцию замачивания. 15-35 мин. от общего времени стирки для замачивания: (см. рис.).



2. Стирка одеял.

В стиральной машине можно стирать одеяла (менее 3,5 кг) с маркировкой "ручная стирка". Следуйте инструкциям:

1. Добавьте моющее средство в воду (температура воды менее 50°C)
2. Перелейте раствор в барабан для стирки.
3. Сверните одеяло (как показано на рис.) и положите в стиральный барабан.
 - сложите противоположные концы вместе
 - сложите в два раза
 - сверните одеяло
4. Положите в барабан концами вниз



3. Вибросигнал (только для устройств с соответствующей функцией)

Эта функция предназначена для оповещения о завершении стирки и помогает контролировать процесс стирки.

4. Двойное напряжение (только для устройств с соответствующей функцией)

Стиральные машины с функцией двойного напряжения могут работать от сети 220В или 127В, в соответствии с требованиями разных стран.

Напряжение, установленное на заводе: 220В (60 Гц). Вы можете выбрать напряжение в соответствии с региональными стандартами.

1. Переключение напряжение с 220В (60 Гц) на 127В (60 Гц):

- отключите стиральную машину от питания.
 - снимите заднюю крышку.
 - снимите крепления и удалите пластиковый пакет.
 - подключите переключатель "стирка 127В" к "стирка", а "отжим 127В" к соединению "отжим", затем напряжение может быть переключено на "127В (60 Гц)".
 - проверьте правильность подсоединения.
 - соберите провода в пластиковый пакет и поставьте заднюю крышку на место.
- Затем можно включить стиральную машину.

2. Переключение напряжение со 127(60 Гц) на 220В (60 Гц):

- отключите стиральную машину от питания.
- снимите заднюю крышку.
- снимите крепления и удалите пластиковый пакет.
- подключите переключатель "стирка 220В" к "стирка", а "отжим 220В" к соединению "отжим", затем напряжение может быть переключено на "220В (60 Гц)".
- соберите провода в пластиковый пакет и поставьте заднюю крышку на место.

ТЕХНИЧЕСКОЕ ОБСЛУЖИВАНИЕ

Техническое обслуживание

Техническое обслуживание устройства



После использования стиральной машины, соберите влагу и протрите устройство тканью. Для предотвращения повреждения поверхности устройства, не используйте абразивные чистящие средства.

Очистка фильтра

- Нажмите кнопку и вытащите фильтр.
- Поверните фильтр и промойте его водой.
- После установки нажмите клавишу.
- Характерный щелчок означает правильную установку.



Защита от замерзания

Для предотвращения от замерзания:

- Отключите воду, вытащите шланг и спустите воду полностью.
- Опустите сливной шланг и поверните переключатель в положение "слив" для спуска воды.

В случае замерзания воды необходимо выполнить следующее:

- Положите шланг в теплую воду (примерно 50°C).
- Налейте 2 литра воды (менее 50°C) в стиральный барабан на 10 минут, спустите воду и поверните переключатель в положение "слив" для спуска воды. Поставьте шланг на место и включите воду, чтоб проверить правильность работы.

При попадании посторонних объектов внутрь стиральной машины:

Удалите все болты с рамы с помощью отвертки и ослабьте соединение ремня. Потяните раму двумя руками и опустите обратно. Вытащите посторонние вещи. Закрепите фиксатор ремня. Нажмите на раму и затяните болты.



Примечания:

Стиральная машина подключается к источнику переменного тока с определенным напряжением и частотой. Устройство работает нормально при колебаниях напряжения от -10% до 10%.

Стиральная машина оборудована вилкообразным переключателем. Пользователям запрещено отсоединять или отключать провода самостоятельно. В случае необходимости, свяжитесь с авторизованным сервисным центром.

РЕКОМЕНДАЦИИ ПО БЕЗОПАСНОМУ ИСПОЛЬЗОВАНИЮ

Не подключайте к горячему водоснабжению.

После использования всегда отсоединяйте от питания.

Используйте правильное заземление.

Максимальный допустимый уклон поверхности стиральной машины не должен превышать 2°.

Не разбирайте электрические соединения и другие детали машины самостоятельно.

В основании стиральной машины есть отверстия для вентиляции. Эти отверстия нельзя закрывать посторонними предметами (ковер и т.д.).

Никогда не подсоединяйте провод заземления к проводу, который находится под напряжением, так как это может привести к удару током.

В случае повреждения силового кабеля, его замена должна проводиться квалифицированным специалистом.

УСТРАНЕНИЕ НЕПОЛАДК

В случае возникновения неполадок в работе стиральной машины, пожалуйста, отключите питание и выполните следующее:

Неисправность	Возможная причина
Стиральная машина не работает.	<ul style="list-style-type: none">• Проверьте питание.• Проверьте, правильно ли вставлена вилка в розетку.• Проверьте положение переключателя таймера стирки или таймера отжима. Переключатель не должен быть в положении "0".
Сливной шланг не работает.	<ul style="list-style-type: none">• Проверьте высоту фиксации сливного шланга.• Проверьте, не заморожен ли сливной шланг.• Проверьте, не заблокирован ли шланг посторонними предметами.
Шум во время стирки.	<ul style="list-style-type: none">• Проверьте, нет ли монет или других посторонних предметов в барабане стиральной машины.
Шум и сильная вибрация во время отжима.	<ul style="list-style-type: none">• Проверьте, что стиральная машина установлена на плоской горизонтальной поверхности.• Проверьте, равномерно ли расположены вещи в барабане.• Проверьте, нет ли чистящих веществ или пены снаружи барабана.

ТЕХНИЧЕСКИЕ ПАРАМЕТРЫ



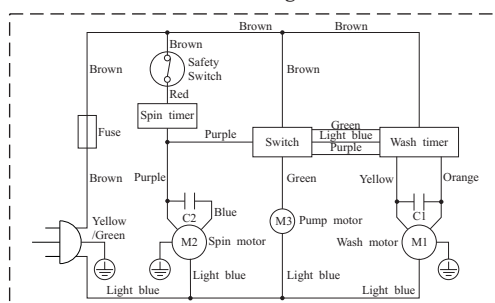
ПОЛУАВТОМАТИЧЕСКАЯ СТИРАЛЬНАЯ МАШИНА

Модель TT-WM08L



ЗАГРУЗКА (СТИРКА)	5.0Kg
ЗАГРУЗКА (ОТЖИМ)	3.6Kg
ЭЛЕКТРОПАРАМЕТРЫ	220В~50Гц
ПОТРЕБЛЯЕМАЯ МОЩНОСТЬ (СТИРКА)	240Вт
ПОТРЕБЛЯЕМАЯ МОЩНОСТЬ (ОТЖИМ)	125Вт
ПОТРЕБЛЯЕМАЯ МОЩНОСТЬ (ПОМПА)	30Вт
ОБЩАЯ МОЩНОСТЬ	395Вт
МАКСИМАЛЬНОЕ ДАВЛЕНИЕ ВОДЫ	0,6 МПа
КЛАСС ВЛАГОЗАЩИТЫ	IPX 4

Circuit diagram



Производитель:

Hefei Midea Laundry Appliance Co., Ltd.

Хэфэй Мидэа Лаундри Апплайанс Ко., Лтд.

Hefei New & High-tech Industrial Zone, No 88 Yulan Road, Hefei, China

Промышленная зона новых и высоких технологий Хэфэй, Но 88 Юйлань Роуд, Хэфэй, Китай

Импортер:

И.П. Трегубов В. Ю.

Российская Федерация, 692651, Приморский край, Михайловский район, село Михайловка,
квартал 3, дом 2, квартира 37

Произведено в Китае